

## L'ÉQUIPE MÉDICALE

Dr Régis QUITTELIER, Chef de pôle  
Dr Camille BOTELLA, Cheffe de service

Cardiologie :

Dr Khaled ZERHOUNI, Chef d'unité  
Dr Stéphane GAUCHER, Dr Gilbert POCHMALICKI

Dermatologie : Dr Elisabeth COHEN

Diabétologie-endocrinologie-nutrition :

Dr Faïza BENSMAÏNE

Hépatogastro-entérologie : Dr Lynda BELOUCIF,  
Dr Stavros DRITSAS

Médecine générale : Dr Laura BESSE, Dr Léna HATTAB,  
Dr Aurore KULA, Dr Léa NATAF, Dr Rania OUSSAIFI

Médecine interne : Dr Christine JOCKEY GROS

Neurologie : Dr Jean-Marc GUGLIELMI

Pneumologie : Dr Marie-Laure DEBIN

## L'ÉQUIPE D'ENCADREMENT

Mme Florentina BOSANCU, Cadre supérieure de pôle  
Mme Vanessa CLÉMENT, Cadre de santé

## L'ÉQUIPE PARAMÉDICALE (entre 14h30 et 17h00)

Cardiologie  
Salle de soins - Poste infirmier

01 40 88 62 03

Médecine polyvalente  
Salle de soins - Poste infirmier

01 40 88 60 92

Secrétariat du service social

01 40 88 61 09

LA PSYCHOLOGUE  
Mme Stéphanie LE BLAN SUBTIL

L'ENSEIGNANT EN ACTIVITÉ PHYSIQUE ADAPTÉE  
M. Nathan RICHARD

## LE SECRÉTARIAT D'HOSPITALISATION

Cardiologie

01 40 88 61 86

Médecine polyvalente

01 40 88 61 84

*Pour continuer à améliorer  
nos prestations, nous demandons  
de remplir le questionnaire de satisfaction  
et de le remettre à l'Infirmière référente  
avant de quitter le service.*

## LE CONFORT ET LA SÉCURITÉ DE NOS PATIENTS SONT NOS PRIORITÉS

Chacun peut à tout instant témoigner de sa satisfaction, mais aussi des éventuelles difficultés rencontrées lors du séjour.

- soit par mail à :

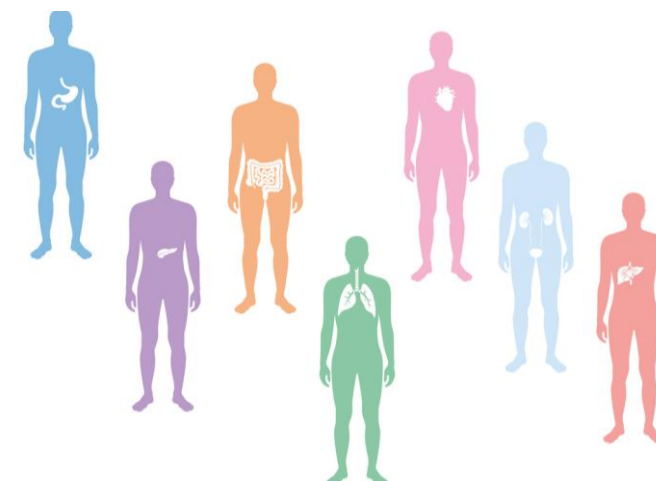
[demandes-usagers@ch-rivesdeseine.fr](mailto:demandes-usagers@ch-rivesdeseine.fr)

- soit par voie postale à :

Centre Hospitalier Rives de Seine  
Direction de la qualité, gestion des risques  
et usagers  
36 boulevard du Général Leclerc  
BP 79  
92205 Neuilly-sur-Seine Cedex

Retrouvez toute autre  
information utile sur

[www.chrds.fr](http://www.chrds.fr)



## SPÉCIALITÉS MÉDICALES

Cardiologie  
Médecine polyvalente



3<sup>ème</sup> étage  
36 boulevard du Général Leclerc - BP 79  
92205 Neuilly-sur-Seine Cedex

Le service des spécialités médicales accueille des patients de plus de 18 ans nécessitant une hospitalisation pour une pathologie aiguë ou la décompensation d'une pathologie chronique, ou encore d'un suivi.

Le site hospitalier de Neuilly comporte 30 lits de médecine sur un même plateau au 3<sup>ème</sup> étage.

Les admissions se font sur appel des urgentistes, des médecins traitants ou des consultations externes du Centre Hospitalier Rives de Seine.

L'entrée du patient se fait dans la journée ou dans les 24 heures en fonction des places disponibles.

## NOS MISSIONS

- Accueillir les patients de plus de 18 ans présentant des pathologies aiguës nécessitant une prise en charge immédiate ;
- Evaluer et traiter les pathologies en cause ;
- Apporter des soins de qualité et sécuriser les prises en charge ;
- Accompagner les patients et leur entourage pour permettre la suite de la prise en charge à domicile, en soins médicaux et de réadaptation gériatrique ou en institution ;
- Accompagner le patient insuffisant cardiaque avec l'éducation thérapeutique.

## NOTRE ÉQUIPE



- Agents de service ;
- Aides-soignants ;
- Assistante sociale ;
- Cadres de santé ;
- Diététiciennes-nutritionnistes ;
- Enseignant en activité physique adaptée ;
- Infirmiers ;
- Médecins ;
- Psychologue ;
- Rééducateurs (Kinésithérapeutes) ;
- Secrétaires.

## L'HOSPITALISATION

### LES HORAIRES DE VISITE DES FAMILLES

*de 14h00 à 20h00, pas plus de 2 visiteurs en même temps par patient*

Les visites ne sont **pas autorisées le matin**. Nous assurons ainsi la confidentialité des visites médicales et la pudeur des patients pendant la toilette et les soins. Les mineurs de moins de 15 ans ne sont pas autorisés.

### LA CHAMBRE PARTICULIÈRE

Si la demande en est faite lors de la pré-admission, une chambre particulière pourra être attribuée au patient en fonction des disponibilités du service. Celle-ci fera l'objet d'une facturation complémentaire dont il faudra faire l'avance de frais. Selon le contrat, elle sera remboursée par la mutuelle.

### LES REPAS

Ils sont servis en chambre avec une alimentation adaptée à la pathologie et à la dépendance du patient. Suite à la réglementation, il est interdit de ramener des plats « maison ».

### LE TROUSSEAU

- Pyjama ou chemise de nuit
- Trousse et linge de toilette (2 serviettes et 2 gants sont nécessaires au bien-être du patient).
- Chaussures-chaussons fermé(s)

*L'entretien du linge n'est pas assuré par l'hôpital.*

### LES PROTHÈSES DENTAIRES, AUDITIVES ET VERRES DE CONTACT

Dès l'arrivée du patient et lors de tout examen durant son séjour, il doit prévenir le personnel du service s'il porte un ou plusieurs de ces équipements.

**Prévoir un boîtier ou un étui de rangement. Nous attirons l'attention du patient et de son entourage sur la vigilance à accorder aux prothèses ; l'établissement ne pourra être tenu pour responsable d'une perte qu'en cas de faute avérée du personnel.**

## LES BIENS ET VALEURS



**L'établissement dispose d'un coffre central afin d'y déposer les biens et valeurs (bijoux, numéraire, moyens de paiement et valeurs mobilières).**

Il décline toute responsabilité en cas de vol à l'égard des objets qui ne sont pas déposés au coffre central. Ils pourront être récupérés au bureau des admissions (Cf. les horaires d'ouverture affichés à l'entrée du service).

### LA TÉLÉVISION

**En accès gratuit**, chaque téléviseur est équipé d'une télécommande conçue pour un usage simplifié. Elle est spécifique au système mis en place au CHRDS et ne fonctionne pas en dehors de l'enceinte de l'hôpital.

Afin de réduire considérablement le niveau sonore au sein des chambres doubles, il est possible d'obtenir des casques à usage unique auprès du personnel du service et bénéficier ainsi d'un meilleur confort d'écoute sans nuire à votre entourage.

### QUE DOIVENT FAIRE LES FAMILLES DÈS LES PREMIERS JOURS D'HOSPITALISATION ?



- Rencontrer le médecin de l'unité afin de comprendre la prise en charge médicale, puis d'organiser le retour à domicile ou d'envisager une solution alternative si celui-ci n'est plus possible (prendre un rendez-vous auprès du secrétariat) ;
- Rencontrer l'assistante sociale pour être aidées et guidées dans les démarches ;
- Rencontrer le cadre de santé du service pour répondre aux questions sur la prise en charge du patient ;
- Les sorties se font en fin de matinée.

*La personne de confiance sera l'interlocutrice privilégiée de l'équipe soignante.*